

# WASSER-



# VILLA

The image shows a modern villa interior. In the foreground, there is a large, wavy, green modular sofa. Behind it, a swimming pool is visible, surrounded by a light-colored deck. Large glass windows and doors provide a view of a green landscape with hills in the distance. The ceiling has recessed lighting.

Bei dieser modernen Neubauvilla in Hessen wurde das Schwimmbad mit gekonnten architektonischen Mitteln ins Gebäude integriert. Das Wasser ist nicht nur vom Eingangsbereich aus ein dominanter Blickfang. Durch raffinierte Sichtachsen bieten sich zudem interessante Ein- und Durchblicke innerhalb des Hauses und von drinnen nach draußen.

Fotos: [www.medilor.de](http://www.medilor.de) · Text: Ruth Mayr



1



2



3

**1** Aus dem Besitz der Bauherren stammt die Seeperdchen-Skulptur aus Glas. Sie wurde augenfällig im Eingangsbereich platziert und unterstreicht das Motto, welches die Gestaltung des ganzen Hauses geprägt hat: „Villa Aqua“.

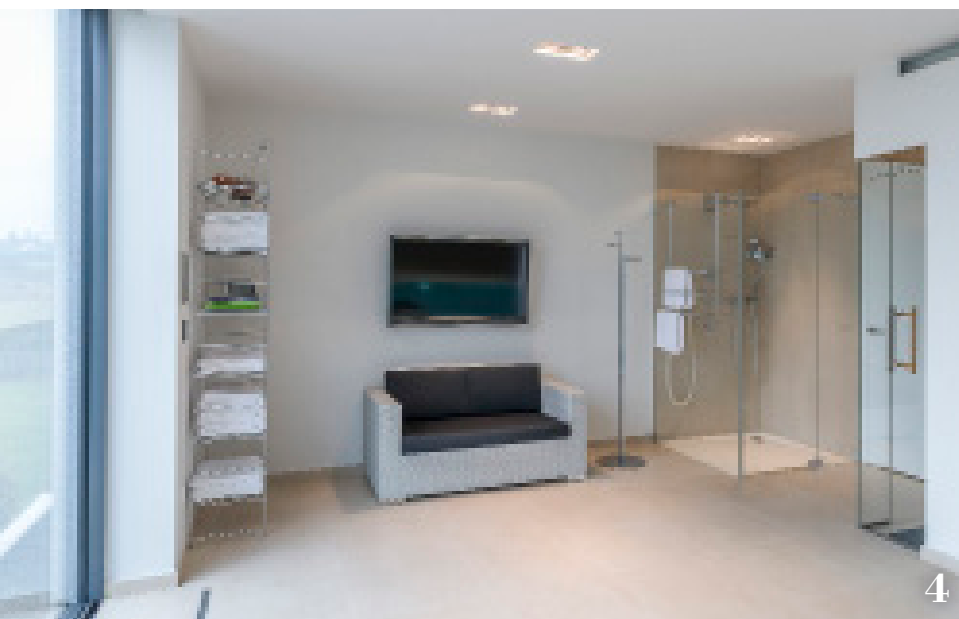
**2** Auf der gegenüberliegenden Seite der goldfarbenen Wand wurden die Sauna (hinter der Wand mit dem Gemälde), die Dusche und der Ruhebereich angeordnet.

**3** Die Saunakabine ist durch ihre Nischensituation zwar weitgehend vor unerwünschten Einblicken geschützt. Dennoch hat man von hier aus eine großartige Aussicht in die Natur.



Der interessante Metallic-Effekt der dekorativen Wandscheibe entsteht durch eine Designertapete in der Farbe Gold metallic. Sie hat eine genarbte Struktur, die eine lederartige Oberfläche erzeugt.

*Wie ein glatter türkisfarbener Spiegel liegt die Wasserfläche auf einer Ebene mit dem Bodenbelag: ein großflächiger und schnörkelloser Gestaltungsstil, der die ganze Schwimmhalle wirken lässt wie ein raffiniert durchkomponiertes Gesamtkunstwerk.*



4

**4** Direkt neben dem Eingang zur Sauna (rechter Bildrand) wurde die großzügige Dusche platziert. Die Duschtasse liegt auf einer Ebene mit dem Bodenbelag, was einen schwellenlosen Einstieg ermöglicht.



Das weiße PVC-Fertigbecken hat eine Überlaufrinne und einen seitlich angebrachten Einstieg. Auf diesem Bild sind auch die Düsen der ebenfalls seitlich angebrachten Massageanlage erkennbar. Der Pool hat keine Rollladenabdeckung – durch die Wahl der Lüftungsanlage mit mehrfacher Wärmerückgewinnung konnte darauf verzichtet werden.

Stellen Sie sich vor, Sie betreten ein Gebäude. Sie befinden sich in einem großen Eingangsbereich mit klarer, minimalistischer Formgebung – und Sie sehen direkt vor sich eine große Glasscheibe, hinter der sich die türkis schimmernde Wasserfläche eines Pools erkennen lässt. Ein beeindruckendes Erlebnis, bei dem man klar erkennen kann: Hier wurde das private Hallenbad bewusst als architektonisches Gestaltungsmittel ins Bauwerk eingebunden. Mehr noch: es ist zum Mittelpunkt des 600-Quadratmeter-Hauses geworden, in dem sich die Baufamilie – ein Ehepaar mit zwei Kindern – wohlfühlen kann.

Nach dem Willen der Bauherren sollte der gesamte Neubau unter ein Motto gestellt werden: „Villa Aqua“ (Wasservilla). Dazu erklärt Heiko Zeuner vom Schwimmbadbau-Fachunternehmen MLZ: „Das Schwimmbad sollte zentraler Mittelpunkt des Wohnhauses werden. Dieser Eindruck sollte sofort erkennbar sein. Eine moderne, offene, puristische und transparente Architektur war für das gesamte Gebäude gewünscht.“

### Das Gefühl, in die Natur zu schwimmen

In Zusammenarbeit mit den Architekten und Ingenieuren von Plan-Team DKK wurde dieser Wunsch konsequent in die Praxis umgesetzt. Denn so klar und durchsichtig wie das Wasser ist nun auch die Formgebung des Hauses. Es gibt viele freie und offene Flächen. Das Spiel mit den Sichtachsen erlaubt immer wieder neue und interessante Ein- und Durchblicke, so zum Beispiel vom Wohnbereich in die Schwimmhalle und umgekehrt. Zeuner: „Die Beziehung von innen nach außen in die Natur war ebenfalls wesentlich. Der Schwimmbereich ragt ein Stück weit mit einem verglasten Vorsatz aus dem Gebäude heraus. Durch dieses Vorziehen und durch die leichte Hanglage gewinnt man den Eindruck, als könne man ein Stück weit in die Natur hinausschwimmen.“

Rund ein Jahr dauerte die Bauzeit. Dabei war die Firma MLZ nicht allein mit den schwimmbadtechnischen Aspekten beschäftigt. Als Energiedienstleister kümmerten sie sich auch um Haus- und Energietechnik. Das brachte positive Synergieeffekte. Denn die Energieerzeuger sowie die Lüftungsanlagen in Haus und Schwimmbad sind miteinander zu einem einheitlichen System verknüpft. Die ganze Anlage läuft automatisch. Ihre intelligente Steuerung sorgt dafür, dass die einzelnen Komponenten je nach Bedarf mit Strom und Wärme versorgt und so immer in einem optimalen, energieeffizienten Zustand gehalten werden.

Die Schwimmhalle hat eine Fläche von rund 75 Quadratmetern. Das Dach ihres Außenteils kann als Terrasse genutzt werden, über dem anderen Teil sind Wohnräume. Die Technik befindet sich im Untergeschoss. Eine große Glasscheibe separiert das Schwimmbadklima vom übrigen Wohnbereich. Da die Bauherrin Allergikerin ist, entschied man sich für eine leistungsstarke Lüftung im ganzen Gebäude, die nicht nur Pollen und Feinstaub fernhält, sondern im Sommer angenehm kühlt.

Die Gestaltung der Schwimmhalle hat den gleichen minimalistischen Stil wie der Rest des Hauses. Als Bodenbelag wählte man helles Feinsteinzeug. Einzig eine beleuchtete Wand mit lederartiger, goldfarbener Oberfläche setzt optische Akzente. Große Glasflächen lassen viel Licht in die Räume. Zeuner: „Wenn Sonnenstrahlen durch die Fenster scheinen, entsteht in der Halle ein regelrechtes Karibik-Feeling.“

ÖÖ

## »»» INFO KOMPAKT

**Becken:** 9,0 x 3,5 x 1,35 m, weißes PVC-Fertigbecken mit Überlaufrinne, 6-stufige Einstiegstreppe an der Längsseite

**Wasserattraktionen:** LED-Scheinwerfer von Ospa, Massageanlage mit vier Düsen von Ospa, [www.ospa.info](http://www.ospa.info)

**Technik:** Wasserpflege von Ospa mit Steuerung Ospa BlueControl, [www.ospa.info](http://www.ospa.info), Lüftungsanlage für Schwimmhalle und Wohnraum, mit mehrfacher Wärmerückgewinnung, Feinfiltrierung, Kühlung und kontinuierlicher Außenluftzuführung von Menerga, [www.menerga.com](http://www.menerga.com), Beheizung und Energieversorgung von Haus und Schwimmbad durch das Blockheizkraftwerk Dachs G 5.5 von Senertec, [www.senertec.net](http://www.senertec.net)

**Sauna:** ca. 2,5 x 1,8 m, Sauna von Röger, Hemlockholz, [www.roeger-sauna.de](http://www.roeger-sauna.de)

### Planung & Realisation

**Schwimmbadbau:** MLZ Haustechnik GmbH. Pools & Wellness, An der Riedwiese 4, 61250 Usingen, Tel.: 06081/95230, [www.mlz.de](http://www.mlz.de)

**Sauna:** Röger GmbH, Hardtstraße 41-45, 74523 Schwäbisch Hall, Tel.: 07977/730, [www.roeger-sauna.de](http://www.roeger-sauna.de)

Inserentenadressen auf Seite 162 – 163